



TEXXIS

Руководство по эксплуатации
Серверы и АРМ
Диспетчеризации модели
TEXXIS-SDS

Оглавление

НАЗНАЧЕНИЕ.....	4
ЭКСПЛУАТАЦИОННЫЕ ХАРАКТЕРИСТИКИ	4
УСЛОВИЯ ЭКСПЛУАТАЦИИ.....	4
УСЛОВИЯ ХРАНЕНИЯ.....	4
ТРАНСПОРТИРОВАНИЕ.....	4
СПЕЦИФИКАЦИЯ TEXXIS-SDS	5
НАЧАЛО ЭКСПЛУАТАЦИИ TEXXIS-SDS.....	6
ПОДКЛЮЧЕНИЕ ПИТАНИЯ.....	6
ПОДКЛЮЧЕНИЕ ПЕРИФЕРИЙНЫХ УСТРОЙСТВ.....	7
ВКЛЮЧЕНИЕ/ВЫКЛЮЧЕНИЕ TEXXIS-SDS.....	8
Порядок выключение:	9
НАСТРОЙКА IP-АДРЕСА	9
ТИПОВЫЕ ОШИБКИ ПРИ ЭКСПЛУАТАЦИИ TEXXIS-SDS И СПОСОБЫ ИХ УСТРАНЕНИЯ.....	11
ОБСЛУЖИВАНИЕ TEXXIS-SDS.....	12

Сведение об изготовителе

Наименование организации: ООО «НПЦ «Стройкомплекс»

Адрес: 127644, г. Москва, вн.тер.г. муниципальный округ Дмитровский, ул. Вагоноремонтная, д. 10, этаж 3, помещ./ком. III/1

Телефон: 8 (495) 745-74-47

E-mail: npc.info@texxis.ru

НАЗНАЧЕНИЕ

Серверы и АРМ Диспетчеризации модели TEXXIS-SDS предназначены для работы со следующими системами: системы Диспетчеризации, на базе ПО АСУД 2.0, АСУД 248, ИАСКУЭ Пульсар, ЛИФТ-4 АРМ СЛДКС-1 и др.

Выполняют функции приема, обработки информации от систем и отображения на мониторах операторов наблюдения.

В зависимости от предустановленного программного обеспечения и типах лицензирования могут выполнять функции настройки и управления.

ЭКСПЛУАТАЦИОННЫЕ ХАРАКТЕРИСТИКИ

02

УСЛОВИЯ ЭКСПЛУАТАЦИИ

Серверы и АРМ модели TEXXIS-SDS предназначены для круглосуточной работы в следующих условиях эксплуатации:

- температура окружающей среды, от +5 ... до +45°C;
- относительная влажность от 40 ... до 60%;
- отсутствие высокой концентрации пыли и загрязнений;
- отсутствие в близости источников ЭМ излучений (силовые кабельные трассы, радиопередающие устройства);
- напряжение питания сети в диапазоне от 196... 230 В
- наличие контура заземления сети питания

Примечание

При эксплуатации оборудования рекомендуется использование источника бесперебойного питания (ИБП). Так же необходимо предусмотреть настройку автоматических средств корректного выключения оборудования при достижении минимального уровня заряда батареи ИБП.

УСЛОВИЯ ХРАНЕНИЯ



Хранение оборудования должно производиться в оригинальной упаковке в отапливаемых помещениях в соответствии с ГОСТ 21552-84.

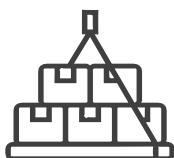


Хранение оборудования возможно при температуре окружающей среды от -10°C ... до 70°C . В случае, если хранение производилось при более низких температурах, то перед началом эксплуатации, оборудование необходимо выдержать при температуре окружающей среды не ниже $+20^{\circ}\text{C}$ в течении 4 (четырёх) часов.

ТРАНСПОРТИРОВАНИЕ



Транспортировка оборудования должна производиться в оригинальной упаковке в соответствии с ГОСТ 21552-84.



При транспортировке необходимо обеспечить надежное крепление упакованного оборудования в транспортном средстве. Условия транспортировки в части воздействия климатических условий окружающей среды должны быть максимально приближенным к условиям хранения.

СПЕЦИФИКАЦИЯ TEXXIS-SDS

Спецификация Серверов и АРМ Диспетчеризации модели TEXXIS-SDS представлена в виде шифра наименования следующего образца - **TEXXIS- SDS-A-B-C-(PnEn)- AMy-STBRa-FFyU-GG-SPP**

В таблице представлена информация о параметрах шифра наименования и их обозначение.

Параметр в шифре	Обозначение параметра
A	Тип процессорной архитектуры C (Complex Instruction Set Computer) - к этому виду относятся процессоры архитектуры x86-64 (AMD и Intel) R (Reduced Instruction Set Computer) - к этому виду относятся в том числе процессоры архитектуры arm (Байкал-М, Apple M1, Nvidia) V (Very Long Instruction Word) - к этому виду относятся в том числе процессоры архитектуры e2k (Эльбрус)
B	Тип операционной системы W - Windows IoT Enterprise WS - Windows Server IoT ALSE - Astra Linux Special Edition Отсутствие данного параметра означает что сервер без предустановленной операционной системы
C	Тип используемого программного обеспечения ПО ИАСКУЭ "Пульсар" АРМ АСКУЭ, ПО LIFT4 АРМ СЛДКС СДКУ Горизонт, ПО АСУД, SCADA АСУД 248
P(n) E(n)	Числовой параметр конфигурации системы, определяющий параметры и характеристики изделия P(n) – где n номер конфигурации платформы Basic E(n) – где n номер конфигурации платформы Enterprise
AM(y)	Количество и тип лицензий на дополнительные программные модули ПО
STBR(a)	S – объём дисковой подсистемы для хранения данных, TB R(a) – модификация при использовании RAID массива где «а» - тип используемого уровня RAID
FFyU	Тип исполнения корпуса RM – исполнение 19" где «yU» - высота корпуса в юнитах WM – исполнение для крепления на стене DV – настольное исполнение
GG	Дополнительные модификации для моделей Серверов TEXXIS-SDS, Например: R10S - Организация рейд массива RAID1 для ОС
SSP	Платформа специального назначения

НАЧАЛО ЭКСПЛУАТАЦИИ TEXXIS-SDS

После перевозки в условиях пониженных температур (менее 0°C) Сервер необходимо выдержать при комнатной температуре (не ниже +20°C) не менее 4 (четырёх) часов. Все подключения к оборудованию необходимо производить после выключения питания системного блока и отсоединения кабеля питания из разъема БП (см. Рис. 1). Подключение периферийного оборудования к оборудованию должно производиться квалифицированным персоналом.

ПОДКЛЮЧЕНИЕ ПИТАНИЯ

Примечание

Электропитание оборудования необходимо производить от источника бесперебойного питания.



Рис. 1
Блок
питания

На Рис. 1 показан блок питания. Перед подключением следует перевести тумблер БП в положение «0». Подключить кабель питания в соответствующий разъем БП. В розетке источника питания 220В обязательно должен присутствовать контакт заземления, подключенный к заземляющему контуру.

ПОДКЛЮЧЕНИЕ ПЕРИФЕРИЙНЫХ УСТРОЙСТВ








В качестве периферии могут использоваться клавиатура, мышь, монитор, звуковые колонки, микрофон и т.д.

Примечание

Все подключения и переподключения необходимо производить после выключения питания системного блока и отсоединения кабеля питания из разъема БП (см. Рис. 1). Время между повторными включениями должно быть не менее 5 мин

Оборудование комплектуется клавиатурой, мышью и переходниками DVI/VGA, HDMI/DVI, DVI/HDMI (точный список уточнять при заказе), остальная периферия предоставляется Заказчиком. Вся периферия подключается к соответствующим разъёмам материнской платы или разъёмам от установленных дополнительных плат расширения.

Примеры внешних разъёмов периферийных устройств.

Внешний вид	Тип	Назначение
	PS/2 (универсальный)	Для клавиатуры или мыши
	USB синий — 3.0 черный — 2.0	Для подключения USB-клавиатуры, USB- мыши, USB-флеш, внешних USB- дисков, и других USB-устройств
	Ethernet	Для подключения к локальной сети. Тип разъёма RJ-45.
	HDMI	Для подключения к мониторам с интерфейсом HDMI.
	DVI-D	Для подключения к мониторам с интерфейсом DVI-D.
	D-SUB (VGA)	Для подключения к мониторам с интерфейсом D-SUB (VGA)
	Audio	Для подключения аудио периферии

ВКЛЮЧЕНИЕ/ВЫКЛЮЧЕНИЕ TEXXIS-SDS

Порядок включения оборудования:

1. Подключить все необходимые периферийные устройства. Так же не забыть подключить оборудование к локальной сети.
2. Включить блок питания. Для этого переключить тумблер БП из положения «0» в положение «1» (см. Рис. 1);
3. Нажать кнопку включения на передней панели (Рис. 2);
4. Удостовериться в полной загрузке операционной системы и предустановленного программного обеспечения.
5. Произвести все необходимые настройки программного обеспечения согласно инструкции от производителя ПО.



Рис. 2 Лицевая сторона.

1. кнопка включения «Пуск»
2. кнопка резервной перезагрузки «Сброс»
3. индикатор обращения к дискам
4. индикатор питания

Примечание

Внешний вид и функциональный набор индикаторов, кнопок, интерфейсных разъемов у разных моделей оборудования может отличаться (уточнять при заказе)

Порядок выключение:

1. Завершить работу всех приложений.
2. Запустить процесс выключения из интерфейса операционной системы в меню «Пуск» выбрать пункт меню «Завершение работы». Дождаться полного выключения оборудования.
3. Выключить блок питания. Для этого необходимо переключить тумблер БП из положения «1» в положение «0» (см. Рис. 1);
4. Отключить оборудование от сети питания и отсоединить кабель питания от БП.
5. Отключить все периферийные устройства в том числе сетевой кабель от локальной сети.

Примечание

Не стоит выключать сервер с работающими приложениями нажатием на кнопку питания «Пуск» на передней панели. При таком выключении работа может быть завершена не корректно и привести к потере данных.

НАСТРОЙКА IP-АДРЕСА

Для настройки IP адреса необходимо следующие:

1. Открыть меню «Панель управления» операционной системы. Ярлык на рабочем столе.
2. Выбрать пункт меню «Центр управления сетями и общим доступом», далее слева выбрать пункт меню «Изменение параметров адаптера».
3. Выбрать сетевое подключение, которое необходимо настроить для работы в локальной сети, далее нажать правой кнопкой мыши на данное подключение и в выпадающем меню выбрать пункт «Свойства»
4. Выбрать в открывшемся окне пункт «Протокол Интернета версии 4 (TCP/IPv4)», далее внести в соответствующие поля сетевые настройки подключения

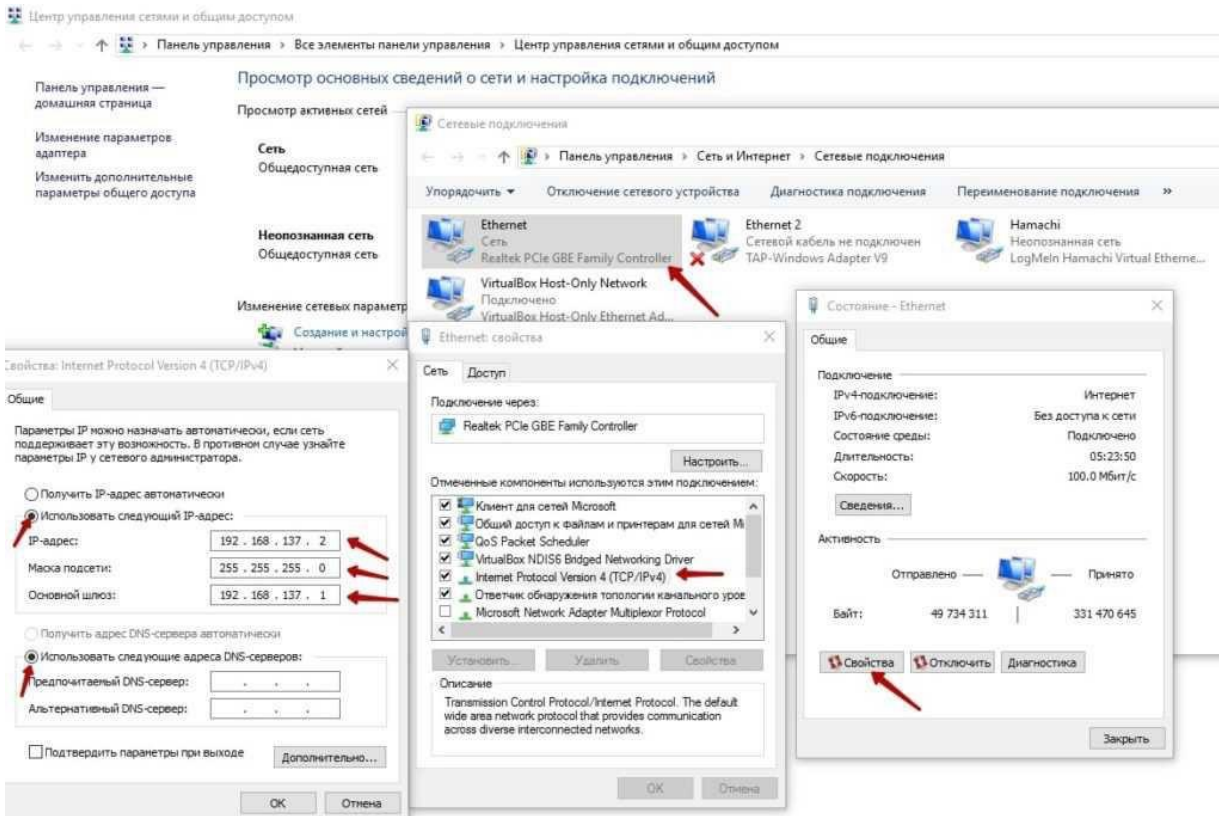


Рис. 3 Изменение IP-адреса

ТИПОВЫЕ ОШИБКИ ПРИ ЭКСПЛУАТАЦИИ TEXXIS-SDS И СПОСОБЫ ИХ УСТРАНЕНИЯ

В таблице приведены несколько типовых ошибок при эксплуатации Сервера, способы проверки и методы их устранения.

№	Описание неисправности	Причины	Способы проверки и методы их устранения
1	Сервер или АРМ не включается	Нет питания в сети 220 В Выключатель на блоке питания в положении «0»	Проверить наличие напряжения в сети питания. Проверить корректность подключения кабеля питания от розетки сети или ИПБ до оборудования. Перевести тумблер на БП в положение «1»
2	Нет изображения на мониторе	Монитор не подключен или неисправен. Неисправен интерфейсный кабель Монитора	Проверить подключен ли монитор. Проверить работоспособность монитора на другом оборудовании. Проверить подключен ли монитор к сети 220 В и включен ли сам монитор. Проверить интерфейсный кабель монитора на другом мониторе, так же визуально и тактильно проверить интерфейсный кабель на предмет механических повреждений.
3	При включении слышен постоянный звуковой сигнал	Отсутствует питание на одном из модулей БП Неисправность RAID массива Неисправность оперативной памяти Сбой жесткого диска	Проверить подключение кабелей питания к обоим модулям БП. Удостовериться, что оба кабеля питания подключены к заведомо рабочим розеткам сети 220 В После загрузки ОС, проверить состояние RAID массива в предустановленном приложении к RAID контроллеру Если после включения слышен звуковой сигнал и при этом нет изображения на мониторе процесса загрузки вероятно вышел из строя модуль оперативной памяти. Необходимо обратиться в Сервисный центр.

ОБСЛУЖИВАНИЕ TEXXIS-SDS

Основой Серверов и АРМ модели TEXXIS-SDS является компьютерная платформа, требующая определенного регламента по диагностике и обслуживанию для поддержания работоспособности на весь гарантийный период эксплуатации и не только. В таблице приведены типовые рекомендации по техническому обслуживанию.

№	Описание процедур	Способы и методы	Когда?
1	Проверка технического состояния HDD/SSD	Специализированные утилиты по диагностике HDD/SSD от производителя оборудования Предустановленная утилита CrystalDiskInfo	Не реже чем раз в 6 месяцев
2	Проверка на наличие вредоносного ПО	Используя специализированные антивирусные программы. Рекомендуемое ПО Антивирус Касперского	Не реже чем раз в 6 месяцев
3	Чистка от пыли и прочих загрязнений аппаратных частей оборудования	Чистка с внутренней и внешней стороны поверхностей корпуса и аппаратных частей оборудования с использованием компрессора или пылесоса	Не реже чем раз в 6 месяцев
4	Проверка работоспособности системы охлаждения	При работающем оборудовании провести визуальную и слуховую оценку работы вентиляторов ЦП, HDD. При подозрении на неэффективную работу произвести замену, обратившись в Сервисный центр.	Не реже чем раз в 12 месяцев
5	Замена батарейки BIOS в материнской плате	Обратиться в Сервисный центр для консультации по подбору совместимого оборудования, получения точных указаний по производимым работам по замене запасных частей или направить оборудование в Сервисный центр для обслуживания.	Не реже чем раз в три года или при выявлении признаков некорректной работы.